

ที่ 7UP020/65

วันที่ 12 พฤษภาคม 2565

เรื่อง คำอธิบายและวิเคราะห์ของฝ่ายจัดการ ไตรมาสที่ 1 ปี 2565 ของบริษัท เซเว่น ยูทิลิตี้ส์ แอนด์ พาวเวอร์ จำกัด (มหาชน)

เรียน กรรมการและผู้จัดการ

ตลาดหลักทรัพย์แห่งประเทศไทย

บริษัท เซเว่น ยูทิลิตี้ส์ แอนด์ พาวเวอร์ จำกัด (มหาชน) (“บริษัท”) ขอเรียนชี้แจงเกี่ยวกับผลการดำเนินงานไตรมาสที่ 1 ของปี 2565 สิ้นสุดวันที่ 31 มีนาคม 2565 ของบริษัท และบริษัทย่อยตามงบการเงิน ดังนี้

งบกำไรขาดทุน

งบกำไรขาดทุนเบ็ดเสร็จ	งบการเงินรวม (พันบาท)					
	31 มี.ค. 65	%	31 มี.ค. 64	%	YOY	%YOY
รายได้จากการขาย	178,770	83.87%	157,430	83.80%	21,340	13.56%
รายได้จากการบริการ	27,670	12.98%	22,977	12.23%	4,693	20.42%
รายได้อื่น	6,718	3.15%	7,462	3.97%	(744)	9.97%
รวมรายได้	213,158	100.00%	187,869	100.00%	25,289	13.46%
ต้นทุนขาย	(163,106)	76.52%	(138,800)	73.88%	(24,306)	17.51%
ต้นทุนบริการ	(23,342)	10.95%	(15,167)	8.07%	(8,175)	53.90%
ค่าใช้จ่ายในการขาย	(4,674)	2.19%	(5,659)	3.01%	985	17.41%
ค่าใช้จ่ายในการบริหาร	(41,119)	19.29%	(45,845)	24.40%	4,726	10.31%
กำไรจากการขายเงินลงทุนในบริษัทร่วม	-	-	123,412	65.69%	(123,412)	100.00%
ต้นทุนทางการเงิน	(7,594)	3.56%	(7,944)	4.23%	350	4.41%
โอนกลับค่าเผื่อเงินกู้ยืมและดอกเบี้ย	-	-	3,485	1.86%	(3,485)	100.00%
ส่วนแบ่งกำไรจากเงินลงทุนในบริษัทร่วม	1,292	0.61%	2,963	1.58%	(1,671)	56.40%
กำไร (ขาดทุน) ก่อนค่าใช้จ่ายภาษีเงินได้	(25,385)	11.91%	104,314	55.52%	(129,699)	124.34%
ค่าใช้จ่ายภาษีเงินได้	(1,781)	0.84%	(714)	0.38%	(1,067)	149.44%
กำไร (ขาดทุน) สุทธิสำหรับงวด	(27,166)	12.74%	103,600	55.14%	(130,766)	126.22%

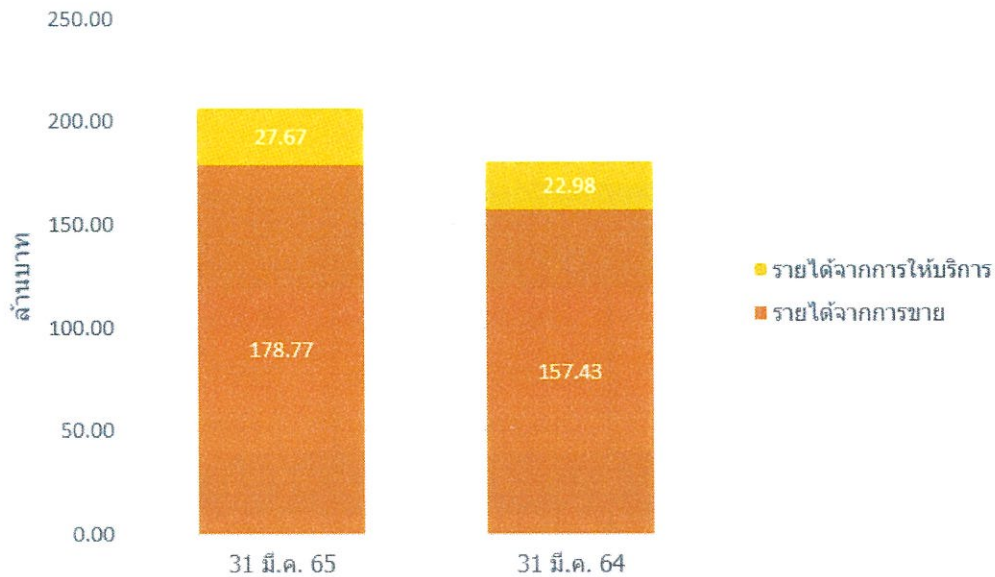
หมายเหตุ: อัตราส่วนในงบกำไรขาดทุนแสดงเป็นร้อยละของรายได้รวม

ภาพรวมผลการดำเนินงานของบริษัท 3 เดือน

สำหรับไตรมาส 1/2565 บริษัท เซเว่น ยูทิลิตี้ แอนด์ พาวเวอร์ จำกัด (มหาชน) และบริษัทย่อยมีผลขาดทุนสุทธิจำนวน 27.17 ล้านบาท ขาดทุนเพิ่มขึ้นจากไตรมาส 1/2564 จำนวน 130.77 ล้านบาท คิดเป็นร้อยละ 126.22

รายได้ 3 เดือน

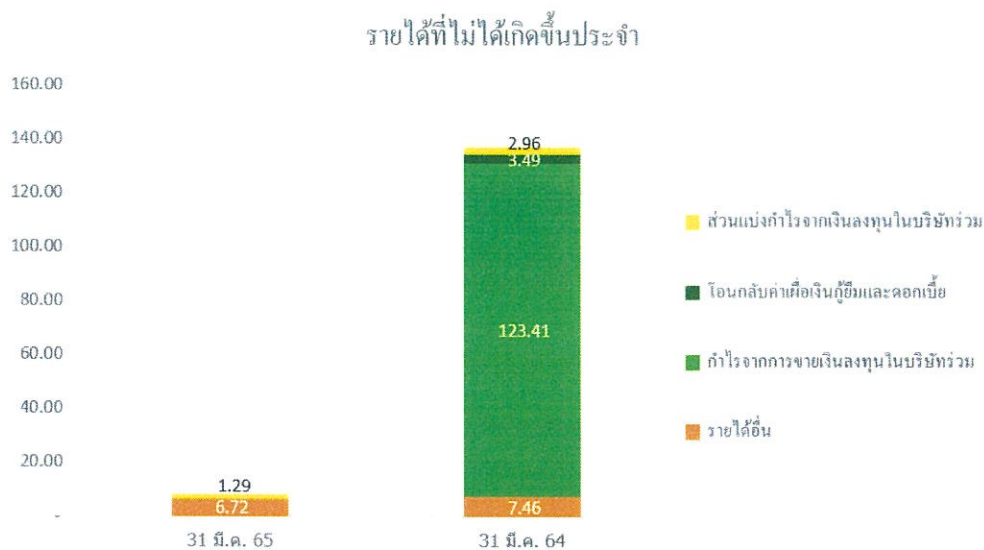
รายได้จากการขายและบริการ



สำหรับไตรมาส 1/2565 บริษัทมีรายได้จากการขายและบริการจำนวน 206.44 ล้านบาท ซึ่งเพิ่มขึ้นจากไตรมาส 1/2564 จำนวน 26.03 ล้านบาท คิดเป็นร้อยละ 14.43 โดยรายได้จากการขายจำนวน 178.77 ล้านบาท ประกอบด้วยรายได้จากการจำหน่ายแก๊ส LPG และน้ำมันจำนวน 173.31 ล้านบาท และรายได้จากการขายกระแสไฟฟ้าจำนวน 5.46 ล้านบาท ในขณะที่รายได้จากการบริการจำนวน 27.67 ล้านบาท ประกอบด้วยรายได้จากการให้บริการปรับปรุงคุณภาพน้ำ และการบริหารจัดการการผลิตน้ำประปาจำนวน 22.31 ล้านบาท และรายได้จากการบริหารสถานีบริการแก๊ส LPG และน้ำมันจำนวน 5.36 ล้านบาท

รายได้จากการขายและบริการที่เพิ่มขึ้นจำนวน 26.03 ล้านบาท ส่วนใหญ่มาจากรายได้จากกลุ่มธุรกิจกลุ่มธุรกิจสถานีจำหน่ายแก๊สและน้ำมันเพิ่มขึ้นจำนวน 19.04 ล้านบาท เนื่องจากสถานการณ์การแพร่ระบาดของ COVID-19 ในประเทศเริ่มคลี่คลายไปในทางที่ดีขึ้น ส่งผลให้ประชาชนและภาคธุรกิจต่าง ๆ เริ่มฟื้นตัว และมีปริมาณการใช้แก๊ส LPG และน้ำมันในการเดินทางเพิ่มสูงขึ้น และรายได้จากกลุ่มธุรกิจสาธารณูปโภคเพิ่มขึ้น

จำนวน 9.63 ล้านบาท เนื่องจากมีรายได้จากการผลิตน้ำประปา ของบริษัทย่อยที่บริษัทเข้าซื้อเมื่อวันที่ 29 ธันวาคม 2564



สำหรับไตรมาส 1/2565 บริษัทมีรายได้อื่น และรายได้ที่ไม่ได้เกิดขึ้นประจำจำนวน 8.01 ล้านบาท ซึ่งลดลงจากไตรมาส 1/2564 จำนวน 129.31 ล้านบาท คิดเป็นร้อยละ 94.17 โดยรายได้อื่น และรายได้ที่ไม่ได้เกิดขึ้นประจำจำนวน 8.01 ล้านบาท ส่วนใหญ่มาจาก

- รายได้อื่นจำนวน 6.72 ล้านบาท ส่วนใหญ่เกิดจากรายได้ค่าเช่าพื้นที่และค่าสาธารณูปโภคจำนวน 2.98 ล้านบาท และรายได้เงินปันผลจำนวน 1.68 ล้านบาท
- ส่วนแบ่งกำไรจากเงินลงทุนในบริษัทร่วมจำนวน 1.29 ล้านบาท

รายได้ ต้นทุน และผลการดำเนินงาน แยกตามส่วนงาน

(หน่วย: ล้านบาท)

กำไรขั้นต้นตามส่วนงาน	31 มี.ค. 65	31 มี.ค. 64	เปลี่ยนแปลง	
			YOY	%YOY
กลุ่มธุรกิจสถานีจำหน่ายแก๊สและน้ำมัน				
รายได้จากการขายและบริการ	178.67	159.63	19.04	11.93%
ต้นทุนขายและบริการ	(162.23)	(141.11)	(21.12)	14.97%
กำไรขั้นต้นตามส่วนงาน	16.44	18.52	(2.08)	11.23%
อัตรากำไรขั้นต้น	9.20%	11.60%		
กลุ่มธุรกิจพลังงานทดแทน				
รายได้จากการขายและบริการ	5.46	7.10	(1.64)	23.10%
ต้นทุนขายและบริการ	(4.06)	(4.22)	0.16	3.79%
กำไรขั้นต้นตามส่วนงาน	1.40	2.88	(1.48)	51.39%
อัตรากำไรขั้นต้น	25.64%	40.56%		
กลุ่มธุรกิจวิทยุสื่อสารและ Internet of Things (IoT)				
รายได้จากการขายและบริการ	-	1.00	(1.00)	100.00%
ต้นทุนขายและบริการ	-	(0.78)	0.78	100.00%
กำไรขั้นต้นตามส่วนงาน	-	0.22	(0.22)	100.00%
อัตรากำไรขั้นต้น	-	22.00%		
กลุ่มธุรกิจสาธารณูปโภค				
รายได้จากการขายและบริการ	22.31	12.68	9.63	75.95%
ต้นทุนขายและบริการ	(20.11)	(7.86)	(12.25)	155.85%
กำไรขั้นต้นตามส่วนงาน	2.20	4.82	(2.62)	54.36%
อัตรากำไรขั้นต้น	9.86%	38.01%		
รวมกำไรขั้นต้นตามส่วนงานก่อนรายการระหว่างกัน	20.04	26.44	(6.40)	24.21%
หัก รายการระหว่างกัน	(0.05)	-	(0.05)	-
รวมกำไรขั้นต้น	19.99	26.44	(6.45)	24.39%
อัตรากำไรขั้นต้น	9.68%	14.66%		

ต้นทุนขายและบริการ 3 เดือน

ต้นทุนขายและบริการสำหรับไตรมาส 1/2565 จำนวน 186.45 ล้านบาท เพิ่มขึ้นจากไตรมาส 1/2564 จำนวน 32.48 ล้านบาท คิดเป็นร้อยละ 21.10 ประกอบด้วยต้นทุนขายและบริการที่เพิ่มขึ้นจำนวน 24.31 ล้านบาท และ 8.17 ล้านบาท ตามลำดับ ต้นทุนส่วนใหญ่ประกอบด้วย

- กลุ่มธุรกิจสถานีจำหน่ายแก๊สและน้ำมันจำนวน 162.23 ล้านบาท ประกอบด้วยต้นทุนในการซื้อแก๊ส LPG และน้ำมันจำนวน 159.05 ล้านบาท และต้นทุนจากการบริหารงานขาย จำนวน 3.18 ล้านบาท

- กลุ่มธุรกิจสาธารณูปโภคจำนวน 20.11 ล้านบาท ประกอบด้วยต้นทุนในการบริหารจัดการการผลิตน้ำประปาจำนวน 12.85 ล้านบาท และต้นทุนจากการปรับปรุงคุณภาพน้ำจำนวน 7.26 ล้านบาท

- กลุ่มธุรกิจพลังงานทดแทนจำนวน 4.06 ล้านบาท ซึ่งเป็นต้นทุนการผลิตกระแสไฟฟ้าทั้งจำนวน

กำไรขั้นต้น 3 เดือน

กำไรขั้นต้นสำหรับไตรมาส 1/2565 และไตรมาส 1/2564 จำนวน 19.99 ล้านบาท และ 26.44 ล้านบาท ตามลำดับ ซึ่งลดลงจากไตรมาสเดียวกันของปีก่อนจำนวน 6.45 ล้านบาท คิดเป็นร้อยละ 24.39 กำไรขั้นต้นส่วนใหญ่ประกอบด้วย

- กลุ่มธุรกิจสถานีจำหน่ายแก๊สและน้ำมันจำนวน 16.44 ล้านบาท ประกอบด้วยกำไรขั้นต้นจากการจำหน่ายแก๊ส LPG และน้ำมันจำนวน 14.26 ล้านบาท และกำไรขั้นต้นจากการบริหารงานขาย จำนวน 2.18 ล้านบาท

- กลุ่มธุรกิจพลังงานทดแทน จำนวน 1.40 ล้านบาท เป็นกำไรขั้นต้นจากการขายกระแสไฟฟ้าทั้งจำนวน

- กลุ่มธุรกิจสาธารณูปโภค จำนวน 2.20 ล้านบาท ซึ่งเป็นกำไรขั้นต้นจากการปรับปรุงคุณภาพน้ำ และการบริหารจัดการการผลิตน้ำประปา

ค่าใช้จ่ายในการขายและบริหาร 3 เดือน

ค่าใช้จ่ายในการขายและบริหารสำหรับไตรมาส 1/2565 เท่ากับ 45.79 ล้านบาท เมื่อเทียบกับไตรมาส 1/2564 ลดลงเท่ากับ 5.71 ล้านบาท คิดเป็นร้อยละ 11.09 โดยเป็นค่าใช้จ่ายในการขายจำนวน 4.67 ล้านบาท โดยส่วนใหญ่เป็นค่าใช้จ่ายในการขายของธุรกิจสถานีจำหน่ายแก๊สและน้ำมัน และค่าใช้จ่ายในการบริหารจำนวน 41.12 ล้านบาท ซึ่งส่วนใหญ่เกิดจากค่าใช้จ่ายบริหาร ค่าใช้จ่ายเกี่ยวกับพนักงาน ค่าสาธารณูปโภค ค่าสอบบัญชี ค่าเสื่อมราคา และค่าตัดจำหน่ายทรัพย์สิน

ต้นทุนทางการเงิน 3 เดือน

สำหรับไตรมาส 1/2565 บริษัทมีต้นทุนทางการเงินจำนวน 7.59 ล้านบาท ซึ่งลดลงจากไตรมาส 1/2564 จำนวน 0.35 ล้านบาท คิดเป็นร้อยละ 4.41 โดยต้นทุนทางการเงินส่วนใหญ่เกิดจากการกู้ยืมเงินจากสถาบันการเงิน

กำไร (ขาดทุน) สำหรับงวด 3 เดือน

ผลการดำเนินงานสำหรับไตรมาส 1/2565 บริษัทมีผลขาดทุนสุทธิจำนวน 27.17 ล้านบาท ซึ่งบริษัทมีผลการดำเนินงานลดลงจากไตรมาส 1/2564 จำนวน 130.77 ล้านบาท คิดเป็นร้อยละ 126.22

งบแสดงฐานะการเงิน

(หน่วย: พันบาท)

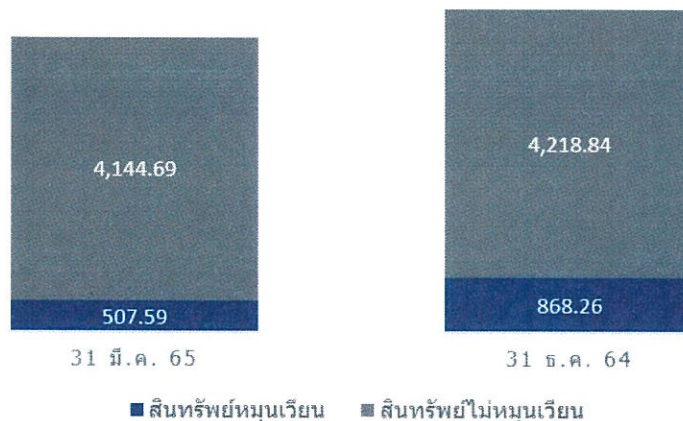
งบแสดงฐานะการเงิน	งบการเงินรวม ณ วันที่		ผลต่าง	เปลี่ยนแปลง %
	31 มี.ค. 65	31 ธ.ค. 64		
รวมสินทรัพย์	4,652,282	5,087,095	(434,813)	8.55%
รวมหนี้สิน	1,311,983	1,719,534	(407,551)	23.70%
ส่วนของผู้ถือหุ้นบริษัทใหญ่	2,613,649	2,633,225	(19,576)	0.74%
ส่วนได้เสียที่ไม่มีอำนาจควบคุม	726,650	734,336	(7,686)	1.05%
รวมส่วนของผู้ถือหุ้น	3,340,299	3,367,561	(27,262)	0.81%

ณ วันที่ 31 มีนาคม 2565 สินทรัพย์รวมของบริษัทเท่ากับ 4,652.28 ล้านบาท และ ณ วันที่ 31 ธันวาคม 2564 เท่ากับ 5,087.09 ล้านบาท โดยลดลงจำนวน 434.81 ล้านบาท คิดเป็นร้อยละ 8.55 โดยสินทรัพย์ส่วนใหญ่ประกอบด้วย ที่ดิน อาคารและอุปกรณ์จำนวน 1,773.05 ล้านบาท สินทรัพย์ไม่มีตัวตนจำนวน 1,522.73 ล้านบาท เงินลงทุนในบริษัทรวมจำนวน 366.12 ล้านบาท ลูกหนี้การค้าและลูกหนี้หมุนเวียนอื่นจำนวน 253.74 ล้านบาท ค่าความนิยมจำนวน 165.47 ล้านบาท สินทรัพย์สิทธิการใช้จำนวน 149.21 ล้านบาท และเงินสดและรายการเทียบเท่าเงินสดจำนวน 105.53 ล้านบาท

หนี้สินรวมของบริษัท ณ วันที่ 31 มีนาคม 2565 เท่ากับ 1,311.98 ล้านบาท และ ณ วันที่ 31 ธันวาคม 2564 เท่ากับ 1,719.53 ล้านบาท โดยลดลงจำนวน 407.55 ล้านบาท คิดเป็นร้อยละ 23.70 โดยหนี้สินส่วนใหญ่ประกอบด้วย หนี้สินภาษีเงินได้รอการตัดบัญชี จำนวน 364.61 ล้านบาท เจ้าหนี้การค้าและเจ้าหนี้หมุนเวียนอื่นจำนวน 330.32 ล้านบาท เงินกู้ยืมจากสถาบันการเงินจำนวน 285.47 ล้านบาท และหนี้สินภายใต้สัญญาเช่าจำนวน 164.11 ล้านบาท

ส่วนของผู้อื้อหุ้น ณ วันที่ 31 มีนาคม 2565 มีจำนวนเท่ากับ 3,340.30 ล้านบาท ในขณะที่ ณ วันที่ 31 ธันวาคม 2564 มีจำนวนเท่ากับ 3,367.56 ล้านบาท ลดลง 27.26 ล้านบาท คิดเป็นร้อยละ 0.81

สินทรัพย์รวม

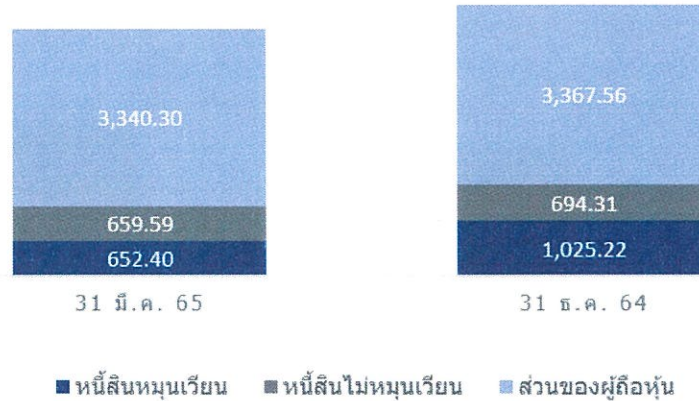


ณ วันที่ 31 มีนาคม 2565 บริษัทมีสินทรัพย์รวมทั้งสิ้นจำนวน 4,652.28 ล้านบาท ลดลงจาก ณ วันที่ 31 ธันวาคม 2564 จำนวน 434.81 ล้านบาท หรือร้อยละ 8.55 สาเหตุหลักมาจาก

- ลูกหนี้การค้าและลูกหนี้หมุนเวียนอื่นลดลงจำนวน 306.09 ล้านบาท โดยส่วนใหญ่เกิดจากลูกหนี้อื่นกิจการที่ไม่เกี่ยวข้องกันลดลงจำนวน 270.00 ล้านบาท และค่าใช้จ่ายจ่ายล่วงหน้าลดลงจำนวน 32.30 ล้านบาท

- เงินสดและรายการเทียบเท่าเงินสดลดลงจำนวน 60.25 ล้านบาท โดยมีเงินสดและรายการเทียบเท่าเงินสดต้นงวดจำนวน 165.78 ล้านบาท ส่งผลให้เงินสดและรายการเทียบเท่าเงินสดปลายงวดคงเหลือเท่ากับ 105.53 ล้านบาท เงินสดและรายการเทียบเท่าเงินสดที่ลดลงจำนวน 60.25 ล้านบาท ส่วนใหญ่มาจากเงินสดจ่ายคืนเงินกู้ยืมระยะสั้นจากบุคคลและกิจการที่ไม่เกี่ยวข้องกันจำนวน 276.01 ล้านบาท เงินสดจ่ายคืนเงินกู้ยืมระยะยาวจากสถาบันการเงินจำนวน 27.70 ล้านบาท เงินสดจ่ายดอกเบี้ยจำนวน 19.75 ล้านบาท และยังมีเงินสดรับจากการขายบริษัทร่วมอีกจำนวน 270.00 ล้านบาท

หนี้สินรวมและส่วนของผู้ถือหุ้น



ณ วันที่ 31 มีนาคม 2565 บริษัทมีหนี้สินรวมทั้งสิ้นจำนวน 1,311.98 ล้านบาท ลดลงจาก ณ วันที่ 31 ธันวาคม 2564 จำนวน 407.55 ล้านบาท หรือร้อยละ 23.70 สาเหตุหลักเกิดจาก

- เงินกู้ยืมระยะสั้นจากบุคคลและกิจการที่ไม่เกี่ยวข้องกันลดลงจำนวน 276.01 ล้านบาท
- เจ้าหนี้การค้าและเจ้าหนี้หมุนเวียนอื่นลดลงจำนวน 73.31 ล้านบาท โดยส่วนใหญ่เกิดจากเจ้าหนี้การค้าและดอกเบี้ยค้างจ่ายกิจการที่ไม่เกี่ยวข้องกันลดลงจำนวน 45.94 ล้านบาท และ 12.17 ล้านบาท ตามลำดับ
- หนี้สินภายใต้สัญญาเช่าการเงินลดลงจำนวน 20.87 ล้านบาท

ณ วันที่ 31 มีนาคม 2565 บริษัทมีส่วนของผู้ถือหุ้นจำนวน 3,340.30 ล้านบาท ลดลงจาก ณ วันที่ 31 ธันวาคม 2564 จำนวน 27.26 ล้านบาท หรือร้อยละ 0.81 โดยสาเหตุหลักเกิดจากผลขาดทุนสุทธิสำหรับงวดซึ่งทำให้กำไรสะสมลดลงจำนวน 19.48 ล้านบาท

สภาพคล่องของบริษัท

(หน่วย: ล้านบาท)

รายการ	งบการเงินรวม	
	สำหรับงวดสิ้นสุดวันที่ 31 มีนาคม 2565	สำหรับงวดสิ้นสุดวันที่ 31 มีนาคม 2564
เงินสดสุทธิที่ได้รับจาก (ใช้ไปใน) กิจกรรมดำเนินงาน	(2.39)	18.12
เงินสดสุทธิที่ได้รับจาก (ใช้ไปใน) กิจกรรมลงทุน	274.29	(171.18)
เงินสดสุทธิที่ได้รับจาก (ใช้ไปใน) กิจกรรมจัดหาเงิน	(332.15)	190.02
เงินสดและรายการเทียบเท่าเงินสดเพิ่มขึ้น (ลดลง) สุทธิ	(60.25)	36.96
เงินสดและรายการเทียบเท่าเงินสดต้นงวด	165.78	116.47
เงินสดและรายการเทียบเท่าเงินสดปลายงวด	105.53	153.43

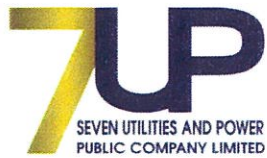
สภาพคล่องของบริษัทสำหรับงวดสิ้นสุดวันที่ 31 มีนาคม 2565 มีกระแสเงินสดลดลงสุทธิจำนวน 60.25 ล้านบาท โดยมีเงินสดและรายการเทียบเท่าเงินสดต้นงวดจำนวน 165.78 ล้านบาท เป็นผลให้เงินสดและรายการเทียบเท่าเงินสดปลายงวดเท่ากับ 105.53 ล้านบาท ทั้งนี้ รายการกระแสเงินสดแต่ละกิจกรรม มีดังนี้

กระแสเงินสดสุทธิใช้ไปในกิจกรรมดำเนินงานจำนวน 2.39 ล้านบาท เนื่องจากบริษัทมีขาดทุนก่อนภาษีจำนวน 25.39 ล้านบาท และบวกรายการที่ไม่ถือเป็นเงินสดจำนวน 48.45 ล้านบาท โดยรายการส่วนใหญ่ที่มีผลให้กระแสเงินสดเพิ่มขึ้น ได้แก่ ค่าเสื่อมราคาจำนวน 28.42 ล้านบาท และค่าตัดจำหน่ายจำนวน 18.79 ล้านบาท นอกจากนี้กระแสเงินสดใช้ไปในกิจกรรมดำเนินงานจากธุรกิจต่าง ๆ จำนวน 25.17 ล้านบาท ที่ทั้งบริษัทยังมีกระแสเงินสดจ่ายภาษีเงินได้จำนวน 0.28 ล้านบาท

กระแสเงินสดสุทธิได้รับจากกิจกรรมลงทุนจำนวน 274.29 ล้านบาท โดยส่วนใหญ่เป็นเงินสดรับจากการขายบริษัทร่วมจำนวน 270.00 ล้านบาท

กระแสเงินสดสุทธิใช้ไปในกิจกรรมจัดหาเงินมีจำนวน 332.15 ล้านบาท ส่วนใหญ่เป็นเงินสดจ่ายคืนเงินกู้ยืมระยะสั้นจากบุคคลและกิจการที่ไม่เกี่ยวข้องกันจำนวน 276.01 ล้านบาท เงินสดจ่ายคืนเงินกู้ยืมระยะยาวจากสถาบันการเงินจำนวน 27.70 ล้านบาท และเงินสดจ่ายดอกเบี้ยจำนวน 19.75 ล้านบาท

สำหรับการจัดหาแหล่งเงินทุนเพื่อรองรับความต้องการใช้เงินในปัจจุบันและอนาคต กลุ่มบริษัทมีนโยบายในการจัดหาแหล่งเงินทุน จากสถาบันการเงิน และจัดหาผู้ร่วมลงทุนที่มีความรู้ความสามารถในกลุ่มธุรกิจนั้น ๆ ประกอบกับกลุ่มบริษัทมีอัตราส่วนหนี้สินต่อส่วนของผู้ถือหุ้น และอัตราส่วนความสามารถในการ



ชำระดอกเบี้ยเท่ากับ 0.39 เท่า และ 2.34 เท่า ตามลำดับ ซึ่งแสดงให้เห็นว่ากลุ่มบริษัทมีความสามารถในการชำระหนี้ได้เพียงพอ และไม่มีการผิดนัดชำระหนี้กับสถาบันการเงินแต่อย่างใด

จึงเรียนมาเพื่อโปรดทราบ

ขอแสดงความนับถือ

(นางสาวปณชญา ปัทมกชกร)

ประธานเจ้าหน้าที่สายงานบัญชีและการเงิน